

# COVID-19 NA PARAÍBA

EDIÇÃO Nº 4  
MAIO/2020





# DESTAQUES DESTA EDIÇÃO

- **ISOLAMENTO:** CONTINUAR É PRECISO PARA PRESERVAR E SALVAR VIDAS
- **MAIS LEITOS:** OBRAS EM HOSPITAIS AVANÇAM PARA GARANTIR ATENDIMENTO
- **MÁSCARAS PARA A POPULAÇÃO:** SAÚDE DISTRIBUI NESTA SEGUNDA-FEIRA, 25
- **PLASMA CONVALESCENTE:** HEMOCENTRO É PIONEIRO EM PESQUISA PARA TRATAR COVID-19
- **SEGURANÇA SANITÁRIA:** BARREIRAS SÃO AMPLIADAS NA PARAÍBA
- **PARAÍBA QUE FAZ:** GOVERNO DO RN CONHECE BARREIRAS SANITÁRIAS ESTADUAIS
- **TESTES RÁPIDOS:** ESTADO RECEBE 310 MIL E ENTREGA A MUNICÍPIOS
- **FAKE NEWS:** COMUNICAÇÃO DESMASCARA MENTIRAS NA INTERNET
- **DESTAQUE DE MÍDIA:** CNN ENTREVISTA O GOVERNADOR JOÃO AZEVEDO





# GOVERNADOR EM VIDEOCONFERÊNCIA COM O PRESIDENTE

## JOÃO AZEVÊDO INDICA NECESSIDADE DE RAPIDEZ NA LIBERAÇÃO DE RECURSOS

O governador da Paraíba, João Azevêdo, participou de videoconferência com o presidente, Jair Bolsonaro, na quinta-feira (21). Em companhia dos demais governadores, João discutiu a liberação dos recursos do programa de socorro previsto na proposta aprovada pelo Congresso Nacional.

Esse programa destina R\$ 60 bilhões aos estados e municípios para compensação de perdas de receita e ações ocasionadas

pela Covid-19. O governador reforçou em sua fala o consenso dos colegas para que a liberação dos recursos aconteça com rapidez, ainda em maio.

“O foco foi claro nas discussões do projeto aprovado pelo Congresso Nacional e no pleito dos governadores de agilizarem essa medida, que, também, suspende as dívidas dos Estados com a União e com os bancos”, afirmou o governador.



JOÃO AZEVÊDO NA VIDEOCONFERÊNCIA DOS GOVERNADORES COM O PRESIDENTE

# GOVERNADOR CONCEDE ENTREVISTA AO CANAL DE TV CNN

## JOÃO DESTACA MEDIDAS DE ENFRENTAMENTO AO AVANÇO DA COVID-19

No programa 'Visão CNN', o governador João Azevêdo falou sobre as medidas implantadas pelo governo estadual para diminuir a disseminação do novo Coronavírus, a ajuda financeira da União para os estados e a necessidade da ampliação do auxílio emergencial pago pelo Governo Federal. O programa também teve a participação do governador do Maranhão, Flávio Dino.

João Azevêdo reforçou a importância do isolamento social para conter a disseminação do novo Coronavírus e a necessidade de medidas restritivas que evitem

aglomerações. "Reeditamos nosso decreto e estamos com medidas mais restritivas, até o dia 31 de maio. Suspendemos o transporte intermunicipal; a construção civil, na Região Metropolitana de João Pessoa e, também, em Campina Grande, porque identificamos foco de contaminação muito alto nesse segmento. Ainda suspendemos o transporte de balsas entre regiões do estado; tornamos obrigatório o uso de máscaras, em ambientes públicos, inclusive com a aplicação de multas. Não decretamos lockdown, mas, fizemos o endurecimento das medidas de isolamento social", explicou o governador da Paraíba.



**GOVERNADORES**

**DEBATEM SOCORRO DO GOVERNO FEDERAL**

Flávio Dino e João Azevedo analisam ações do governo

## GOVERNADOR ANUNCIA DISTRIBUIÇÃO DE CESTAS BÁSICAS DURANTE PROGRAMA SEMANAL DE RÁDIO, JOÃO AZEVÊDO EXPLICA COMO SERÁ PARA ESTUDANTES



Durante o programa semanal 'Fala, governador', transmitido, em cadeia estadual, pela Rádio Tabajara, o governador João Azevêdo informou ter autorizado a distribuição de mais de 60 mil cestas básicas à população em situação de vulnerabilidade social na Paraíba.

Também anunciou a distribuição de 253 mil cestas básicas a alunos da Rede Estadual de Ensino.

Os alimentos serão distribuídos, de forma regionalizada, e a logística de entrega será definida pela Secretaria de Estado da Educação, Ciência e Tecnologia, com cada escola.



# PERMANÊNCIA DO ISOLAMENTO SOCIAL FICAR EM CASA CONTINUA A SER INDISPENSÁVEL PARA ENFRENTAR A PANDEMIA

Mais do que nunca, o isolamento social se faz necessário conforme recente decreto do Governo Estadual que estabelece prazo, até 31 de maio, para que as pessoas fiquem em casa.

A semana começa com a confirmação dessa necessidade, pelo Comitê Científico do Consórcio Nordeste, que recomendou não só a permanência da quarentena, mas, até mesmo o isolamento total (lockdown), em algumas cidades.

Em boletim, do último dia 21, o Comitê informa que, “em razão da continuidade

de curvas crescentes de casos e óbitos, em toda a região Nordeste, o Comitê Científico de Combate ao Coronavírus continua apoiando, de forma unânime, a manutenção e ampliação das medidas de isolamento social como única forma eficiente de reduzir o número de contágios e evitar a sobrecarga e o colapso dos sistemas de saúde. A manutenção e ampliação desta medida se fazem, ainda mais urgente, com a constatação do aumento de casos de dengue e chikungunya em toda a região Nordeste e no resto do país”.

ORLA DE JOÃO PESSOA: O BLOQUEIO CONTINUA





# OBRAS EM HOSPITAIS AVANÇAM EM CAMPINA GRANDE E PATOS

## REFORMAS VÃO AMPLIAR LEITOS E GARANTIR ACOLHIMENTO PARA A POPULAÇÃO

Continuam em ritmo intenso, as obras de reforma para ampliação dos leitos em dois dos maiores hospitais do Estado para o enfrentamento à Covid-19.

Em Campina Grande, o Governo do Estado investe R\$ 2,4 milhões na obra de manutenção e adequação física do Hospital Dr. Francisco Brasileiro o que possibilitará a instalação de 120 leitos de enfermaria.

Em Patos, o Complexo Hospitalar Regional Deputado Janduhy Carneiro (CHRDJC), está construindo novos espaços com a instalação de mais leitos para atendimento de pacientes com Coronavírus. Atualmente, a unidade, que integra a Rede Estadual de Saúde, tem 16 leitos de enfermaria e cinco de UTI. O plano de expansão prevê um total de 24 leitos de enfermaria e 20 de UTI, sendo estes dotados de monitores, bombas de infusão e respiradores.

NOVOS LEITOS ESTÃO SENDO PROVIDENCIADOS





# TRÊS MILHÕES DE MÁSCARAS PARA A POPULAÇÃO

## DISTRIBUIÇÃO COMEÇA NESTA SEGUNDA-FEIRA (25), DO LITORAL AO SERTÃO

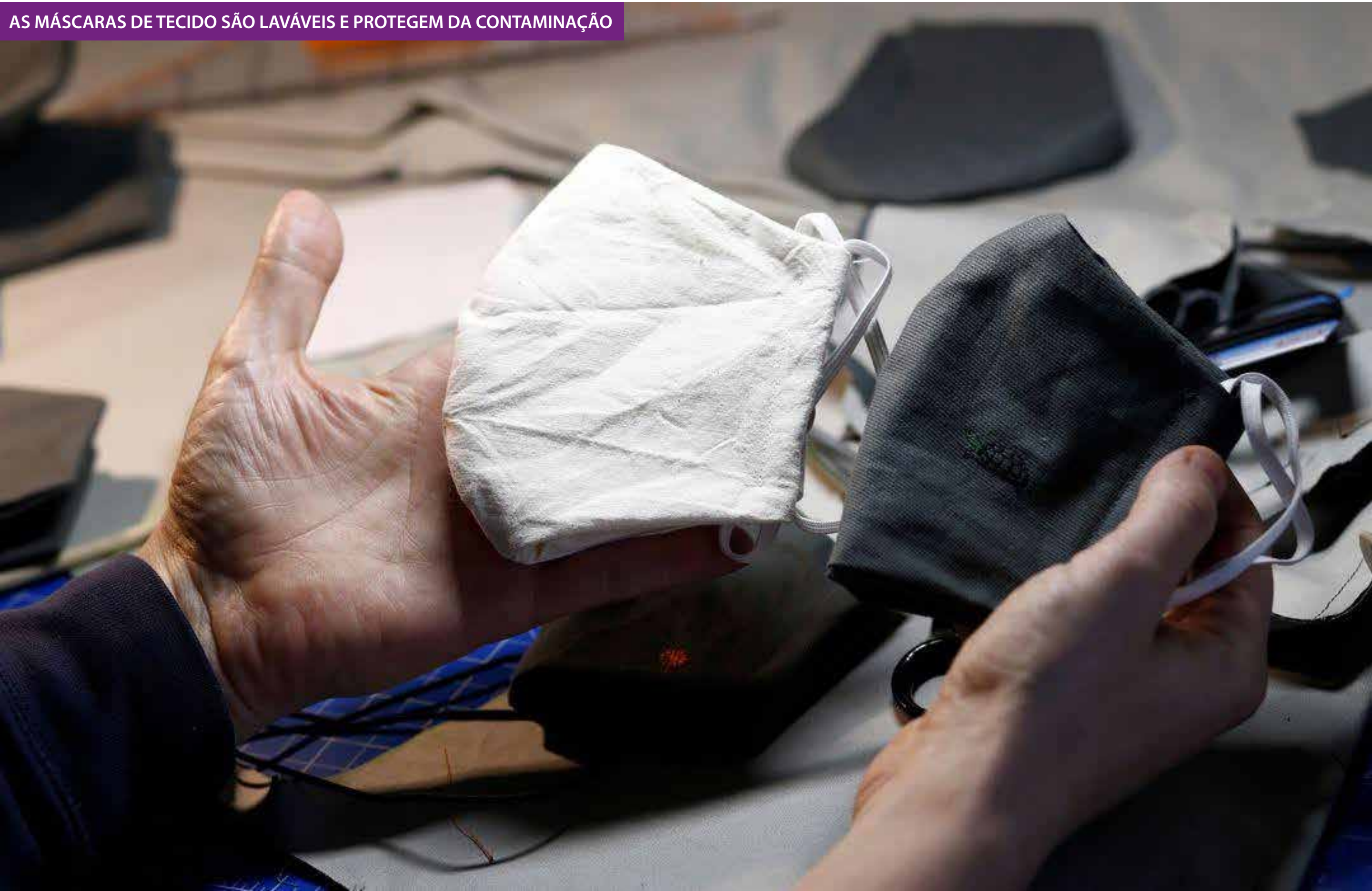
O Governo da Paraíba inicia nesta segunda-feira (25), a distribuição das máscaras de tecido reutilizáveis, adquiridas pela Secretaria de Estado da Saúde (SES).

Serão quase três milhões de máscaras divididas entre as três Macrorregiões de Saúde, sendo 1.369.860 para a 1ª Macrorregião de Saúde (João Pessoa) - 806.802 para a 2ª Macrorregião de Saúde (Campina Grande) e 798.504, para a 3ª Macrorregião de Saúde (Patos e Sousa).

O Procon Estadual e a Secretaria de Estado de Desenvolvimento Humano (Sedh), atuam como coordenadores dessa distribuição, que acontecerá nas filas dos bancos, entre as pessoas que irão receber o auxílio do Governo Federal. A aquisição aconteceu por meio de edital e em caráter emergencial.

A agenda tem a finalidade de efetivar as ações de vigilância em saúde com foco na prevenção e redução de contágio pelo Coronavírus.

AS MÁSCARAS DE TECIDO SÃO LAVÁVEIS E PROTEGEM DA CONTAMINAÇÃO





# 300 MIL TESTES RÁPIDOS CHEGAM E SES DISTRIBUI PARA OS MUNICÍPIOS

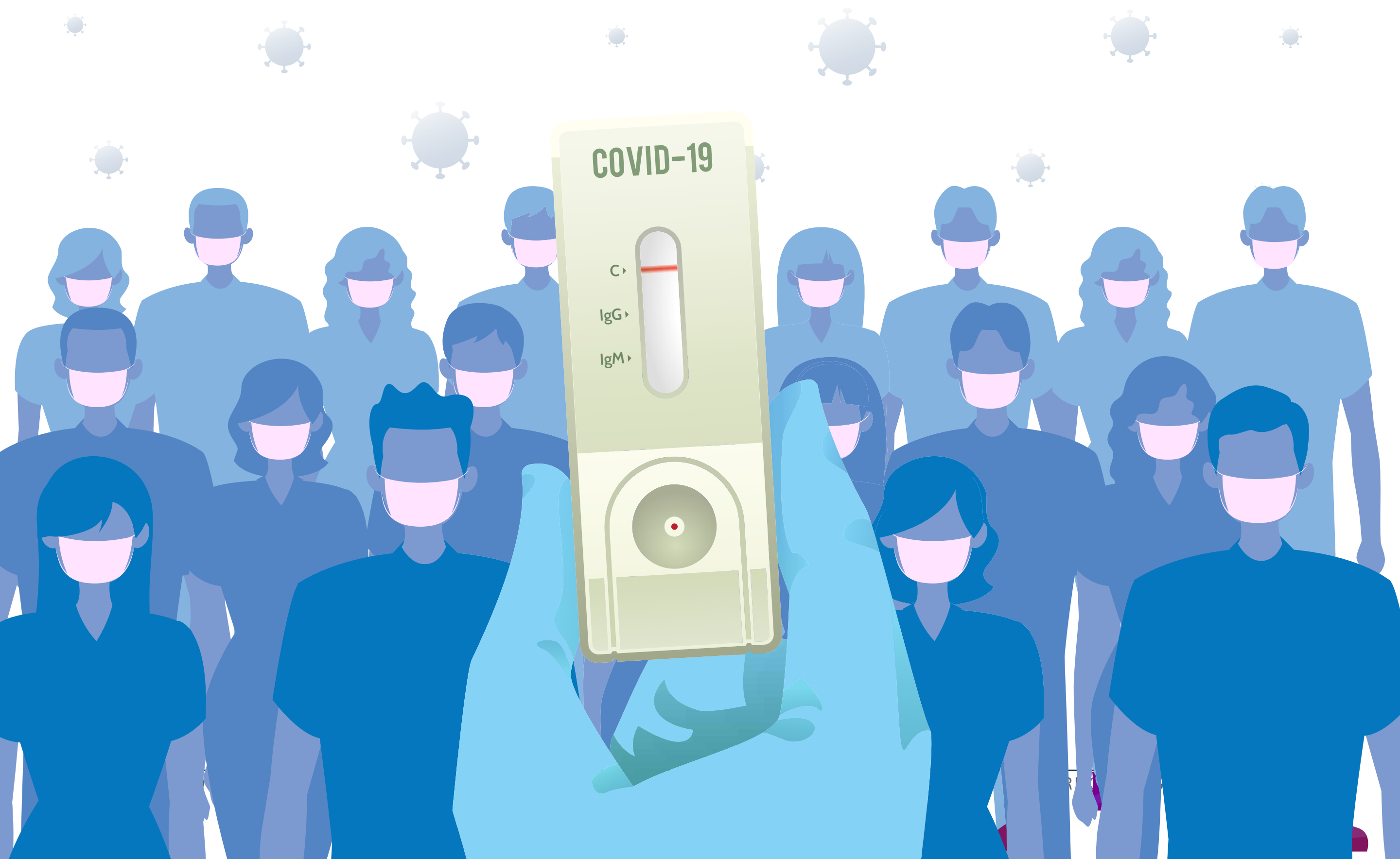
## TESTAGEM DA POPULAÇÃO É UM MEIO EFICIENTE PARA A CONTENÇÃO DA PANDEMIA

A Secretaria de Estado da Saúde (SES), recebeu os 300 mil testes rápidos adquiridos para o enfrentamento da pandemia de Covid-19. A distribuição aos municípios é feita pelas Gerências Regionais de Saúde e o critério para a entrega foi de acordo com os municípios que tenham o maior número de casos de Covid-19, sendo investigados e registrados no sistema do Ministério da Saúde, E-Sus VE.

O teste pode ser aplicado nas pessoas a partir do 8º dia do início de sintomas



de síndrome gripal (febre, tosse seca, dor de garganta e dor no corpo) e é ofertado nos serviços de saúde, em todos os municípios.





# NOVAS BARREIRAS SANITÁRIAS TÊM CARÁTER RESTRITIVO SÓ PODE CRUZAR LIMITES DOS MUNICÍPIOS QUEM MORA OU TRABALHA NA ÁREA



NOVAS BARREIRAS: COMPROVANTE DE RESIDÊNCIA DEVE SER APRESENTADO

Novas barreiras sanitárias foram instaladas pelo Governo, desde a quarta-feira (20), nas rodovias PB-008 e PB-018 (Conde), PB-025 (Lucena), PB-034 (no limite de Alhandra e Caaporã) e PB-044 (no limite de Caaporã e Pitimbu). O terminal hidroviário, de Cabedelo, também foi contemplado.

As novas barreiras têm caráter restritivo, e só permitirão a passagem das pessoas que comprovarem que residem ou trabalham nas referidas cidades.

A criação das novas barreiras foi determinada pelo Decreto nº 40.242, de 16 de maio de 2020, assinado pelo governador João Azevêdo. Os detalhes para a instalação foram acertados

durante reunião on-line, realizada no final da tarde de segunda-feira (18), com representantes da Agência Estadual de Vigilância Sanitária (Agevisa/PB), Polícia Militar, Corpo de Bombeiros e dos municípios paraibanos incluídos na ação.

## 106,6 MIL PESSOAS TÊM TEMPERATURA VERIFICADA NAS BARREIRAS

As barreiras sanitárias, instaladas pelo Governo da Paraíba, sob a coordenação da Agevisa, promoveram, no período de 14 de abril a 18 de maio, a desinfecção de 42.138 veículos automotores (ônibus, caminhões, vans, carros de passeio, etc.), nas divisas da Paraíba com Pernambuco, Rio Grande do Norte e Ceará e verificaram a temperatura corporal de 106.676 passageiros (média diária superior a três mil pessoas), das quais, 12 apresentaram temperatura igual ou superior a 37,8 graus (situação em que há suspeita de infecção pela Covid-19).



# BARREIRAS PARAIBANAS ATRAEM INTERESSE DO RN

## EQUIPE DO RIO GRANDE DO NORTE ACOMPANHA FUNCIONAMENTO NO LOCAL



EQUIPE DO RIO GRANDE DO NORTE VISITA BARREIRA SANITÁRIA DA PARAÍBA

Uma equipe do Governo do Rio Grande do Norte, esteve na Paraíba, na quinta-feira (21), para observar como funcionam as barreiras sanitárias instaladas nas divisas paraibanas com outros Estados.

Os técnicos do Estado vizinho foram recepcionados por gestores da Agevisa e acompanharam a abordagem dos veículos de passeio, de transportes coletivos e de cargas.

Observaram o método de desinfecção externa dos veículos, realizado pelo Corpo de Bombeiros; conheceram os produtos utilizados e os equipamentos de segurança à disposição de quem realiza o serviço, a técnica para conter os automóveis, a medição de temperatura das pessoas, o preenchimento de planilhas com as ações realizadas, e se informaram sobre os procedimentos a serem tomados quando da identificação de possível pessoa contaminada.



# ESTRESSE, EMOÇÃO E A VIDA QUE SURGE

## EQUIPE DE BARREIRA SANITÁRIA FAZ PARTO EM LUCENA

Passava um pouco das 14 horas, de quinta-feira (21), quando Elizama Martins, 27 anos, chegou à barreira sanitária, instalada na entrada de Lucena. Grávida, ela estava aflita. Sentia que a criança não esperaria que a mãe chegasse ao hospital. Iria nascer ali mesmo.

O primeiro contato, a jovem mãe fez com o oficial Corrêa, do Corpo de Bombeiros, atuando na barreira. Imediatamente, o oficial contatou uma ambulância, instalou a mãe na viatura dos Bombeiros, chamou a técnica em enfermagem, Genalva, de plantão no local, e partiram em direção à ambulância.

Mas, Nicole não esperou e, no próprio veículo do Corpo de Bombeiros, veio ao mundo saudável e recepcionada com cuidado e afeto. Em seguida, a criança e a mãe foram levadas à unidade de saúde de Lucena para os procedimentos pós-parto.



NICOLE NASCEU EM BARREIRA SANITÁRIA



# APLICATIVO MONITORA COVID-19 PARAÍBA É LÍDER NACIONAL EM NÚMERO DE PESSOAS CADASTRADAS



Com 6.895 pessoas cadastradas e 1.350 atendimentos, em menos de 15 dias de funcionamento, o aplicativo Monitora Covid-19 coloca a Paraíba em primeiro lugar, no país, no atendimento, por meio de um aplicativo que baixa no celular (smartphone e IOS). O segundo estado com o maior número de cadastros é a Bahia, com 6.881, sendo o pioneiro no aplicativo, em funcionamento há mais de um mês. O terceiro estado é o Maranhão, com 4.809 cadastros.

Os municípios paraibanos com o maior número de pessoas cadastradas são João Pessoa, com 4.486; Campina Grande, com 771; Bayeux, 384; Santa Rita, 343 e Patos, com 187 cadastros. O aplicativo é mais uma ferramenta da SES para monitorar pacientes com sintomas do novo Coronavírus.



# PLASMA CONVALESCENTE CONTRA A COVID-19

## HEMOCENTRO DA PARAÍBA É PIONEIRO NO NORDESTE NO USO DA NOVA TERAPIA



O Hemocentro da Paraíba é o primeiro banco de sangue do Nordeste a participar de pesquisa sobre produção e uso de plasma convalescente no tratamento de pacientes graves com Covid-19.

O lançamento do projeto de pesquisa, que tem à frente a Universidade Federal da Paraíba, aconteceu na manhã de quinta-feira (21), por meio de videoconferência com o secretário de estado da Saúde, Geraldo Medeiros.

O Hemocentro da Paraíba torna-se um precursor no Nordeste para realizar coleta, processamento, armazenamento e distribuição do plasma convalescente para uso como alternativa terapêutica em pacientes graves com Síndrome Respiratória Aguda (SARS) – Covid-19, nos hospitais de enfrentamento contra a Covid-19, na Região Metropolitana da grande João Pessoa, sob a coordenação da pesquisadora e professora Dra. Daniele Idalino Janebro.



# NOTÍCIAS FALSAS: QUEM DIVULGA COMETE CRIME LEGISLAÇÃO PREVÊ PRISÃO DE ATÉ SEIS MESES

Divulgar fake news para criar alarme é crime, de acordo com o Artigo 41 da Lei de Contravenções Penais, que prevê prisão de 15 dias a seis meses. A pessoa que comete este tipo de crime ainda poderá ser incluída na Lei Nº 11.659, que estabelece multa para quem divulgar, por meio eletrônico, notícias falsas sobre epidemias, endemias e pandemias na Paraíba.

O Governo do Estado tem uma equipe formada por técnicos das Secretaria de Estado da Comunicação Institucional e da Saúde, da Controladoria Geral do Estado, entre outros órgãos vinculados, para identificar e esclarecer os boatos e mentiras.

Os técnicos utilizam uma plataforma de trabalho para identificar o alcance, abrangência e também a autoria das fake news que buscam desinformar a população, propagando informações mentirosas e, por muitas vezes, caluniosas



sobre as ações do Governo do Estado, para minimizar os efeitos do Coronavírus na Paraíba.

A população também pode contribuir denunciando fake news com envio de e-mail para o endereço [websecompb@gmail.com](mailto:websecompb@gmail.com), mantendo contato pelas redes sociais oficiais do Governo: Instagram (@govparaiba), Facebook (@GovernoParaiba) e Twitter (@govparaiba) e ainda pelo Disque Denúncia da Polícia Civil: 197. Divulgar notícias ou informações falsas é crime!





*Somos todos*  
**PARAÍBA**  
Governo do Estado

SECRETARIA DE ESTADO DA SAÚDE

**SAIBA MAIS EM:**  
**<https://paraiba.pb.gov.br/>**